

# NAHTSTELLE FÜR TEXTILDESIGN + TECHNIK

C  
O  
K  
O

C. KORTE, V. DAMMANN

DIPL. BEKLEIDUNGS.ING.

TEL: 040 /514 10 03

## BEUTEL A ohne Futter



Was Du brauchst:

**Oberstoff (OS)** ca. 40 x 50 cm Baumwolle, dicht gewebt

**Kordel** ca. 120 cm lang (ca. 5-7 mm)

Schnittbogen:

**Fertigen Schnittbogen** für VT (Vorderteil) und Rückenteil (RT) ausdrucken und ausschneiden

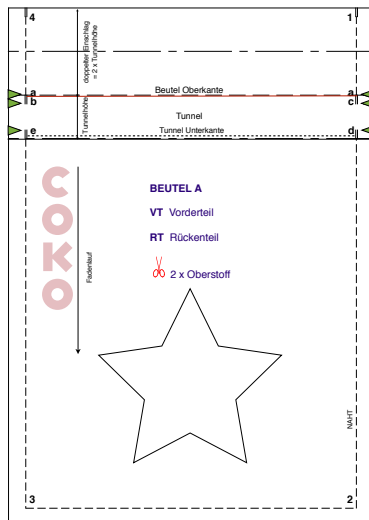
**Nahtzugabe (NZ): 1cm** ist im Schnittbogen enthalten

oder


**Schnittbogen für eigenes Maß anfertigen:**

Breite + 2 cm NZ

Höhe + 1 cm NZ (Bodennaht) + 2 x Tunnelhöhe



**Zuschneiden:** VT und RT 2 x Oberstoff

**Knipse einschneiden:** beim  mit Scherenspitze die Stoffkante max. 3 mm einschneiden:

a = Beutel- Oberkante;

b und c = Tunnelöffnung (0,5 cm unter der Tunnel- Oberkante)

d und e = Tunnelöffnung (0,5 cm oberhalb d. Tunnel Unterkante)

**Bügeln:** VT und RT

**Tunnel vorbereiten:** Beutel-Oberkanten an Knips 1 nach innen umbügeln,

wieder aufschlagen und doppelt einschlagen (offene Schnittkante liegt im Bügelgraben), bügeln

**Applizieren** (falls gewünscht): s. Download „Applikation“ z.B. Stern S.3., Herz, Buchstaben o.ä.

**Nähen:** vorgebügelt Tunnel aufschlagen und VT und RT rechts auf rechts legen

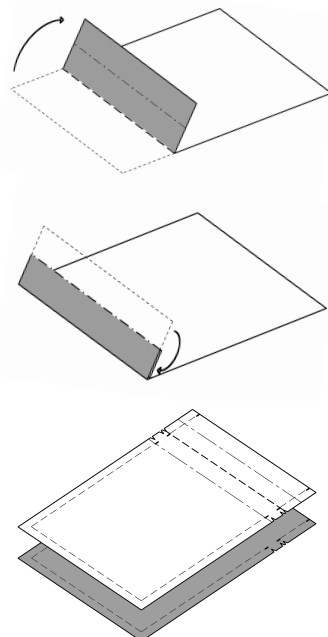
**Seiten- und Bodennaht** nähen (vergl. S.2 Schnittzeichnung, 1 cm parallel zur Schnittkante = NZ):

**bei Punkt 1 mit einem Riegel beginnen**

**bis Punkt c** nähen und wieder riegeln.

Für die Tunnelöffnung 2,5 cm (bei anderer Tunnelhöhe entsprechend höher oder tiefer)

**bei Punkt d** wieder mit einem Riegel beginnen und **bis Punkt 2** weiter nähen.



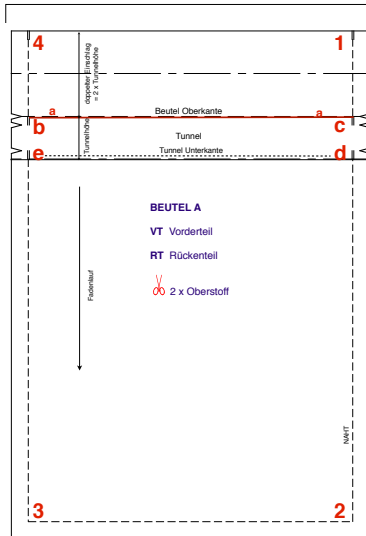
# NAHTSTELLE FÜR TEXTILDESIGN + TECHNIK

C  
O  
K  
O

C. KORTE, V. DAMMANN

DIPL. BEKLEIDUNGS.ING.

TEL: 040 /514 10 03



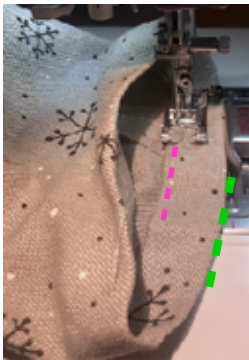
**Bei Punkt 2** um die Ecke nähen: Nadel muss im Stoff stecken, Füßchen hochstellen und den Stoff um die Nadel drehen, Füßchen senken.

**Bis Punkt 3** weiter nähen, dort um die Ecke nähen,  
**Bis Punkt e** nähen, hier riegeln und für die Tunnelöffnung 2,5 cm (bei anderer Tunnelhöhe entsprechend höher oder tiefer)

**bei Punkt b** wieder mit einem Riegel beginnen und  
**bis Punkt 4** weiternähen und hier den Endriegel nähen.

**Bügeln** NZ im oberen Bereich bis kurz unter den beiden Tunnelöffnungen auseinander bügeln.  
Beutel anschließend wenden (-> rechte Seite außen)

Tunnel entsprechend der vorgebügelten Kanten doppelt einschlagen und an den Seitennähten noch einmal nachbügeln.



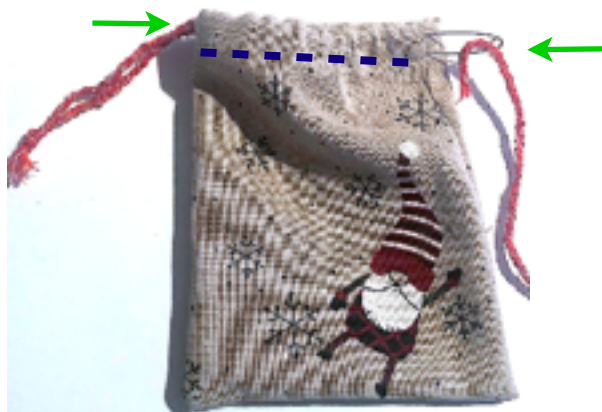
**Untere Tunnelkante festnähen:** ca. 1mm parallel von der unteren Tunnelkante entfernt (mit Aufsicht auf Rückseite des Tunnels nähen, Führungskante ist trotzdem die Beutel- Oberkante (= ■ ■ ■ ■ ■ ), so dass auf der rechten Seite eine schöne Parallelnaht zur Oberkante (= ■ ■ ■ ■ ■ ) entsteht.

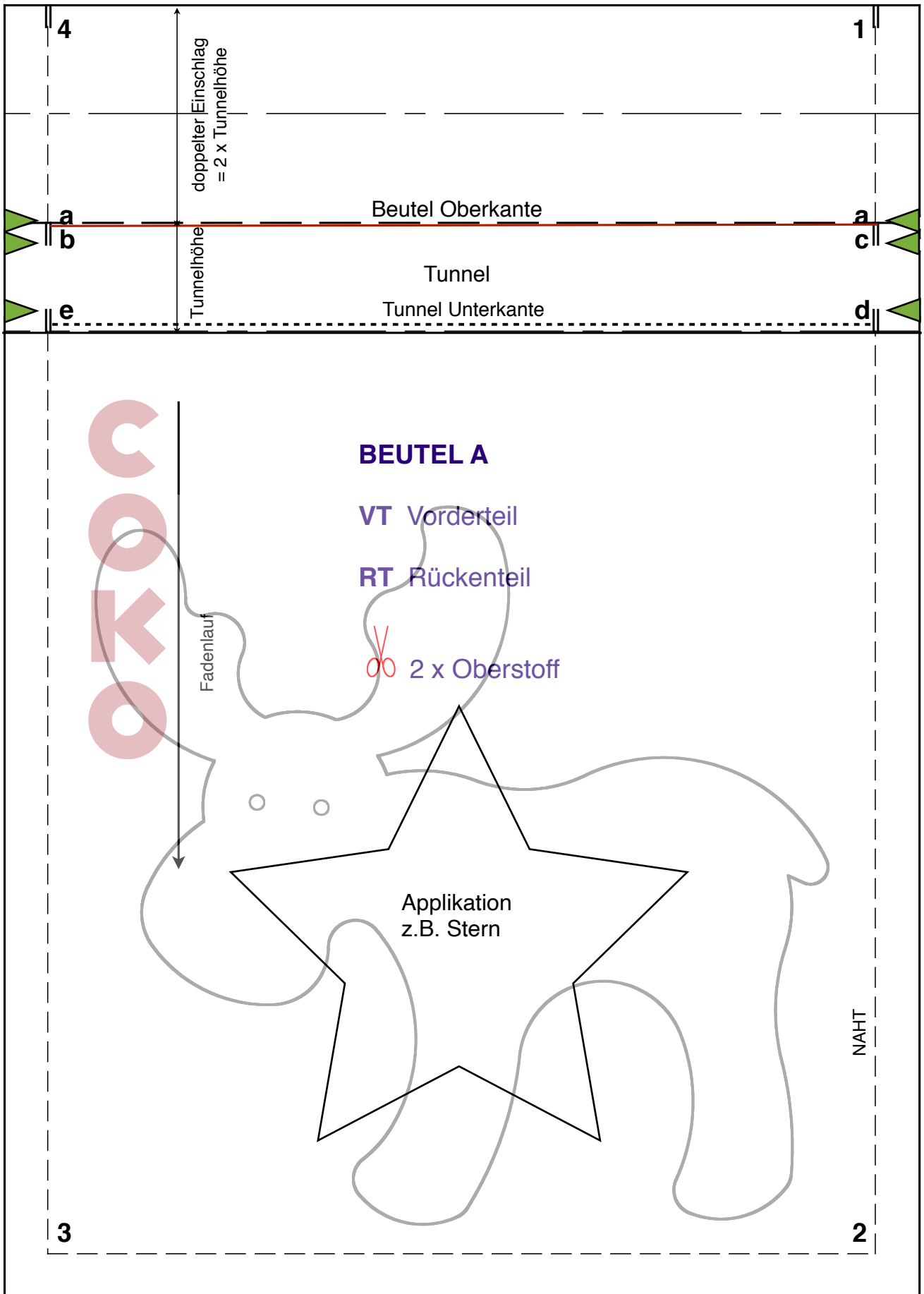
Wenn Anfang und Ende nicht erkennbar sein sollen, beginne die Naht ohne Riegel und ende auch genau am ersten Einstich ohne Riegel. siehe dazu Download „Applikation“/ Patentnadel



**NZ** der Seitennaht direkt unter der Tunnelkante **einschneiden** und anschließend **zusammengefasst versäubern** (= Kante einfassen mit einem Zickzackstich )

**Kordeln** (2 Stück jeweils ca. 60 cm) mit Sicherheitsnadel einziehen: jeweils eine von der einen und die andere von der anderen Tunnelöffnung aus einmal rundherum einziehen (Eingang = Ausgang), so dass zwei geschlossene Kordelzüge entstehen. Die Enden miteinander verknoten.





# NAHTSTELLE FÜR TEXTILDESIGN + TECHNIK

**C  
O  
K  
O**

C. KORTE, V. DAMMANN

DIPL. BEKLEIDUNGS.ING.

TEL: 040 /514 10 03



# NAHTSTELLE FÜR TEXTILDESIGN + TECHNIK

C  
O  
K  
O

C. KORTE, V. DAMMANN

DIPL. BEKLEIDUNGS.ING.

TEL: 040 /514 10 03

